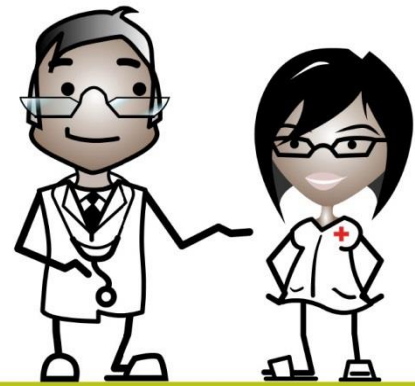




isynet



1-Click-Abrechnung via KV-Connect

Anleitung

Stand: 04/2021
© Produkt der medatixx GmbH & Co. KG

Alle Werke der medatixx GmbH & Co. KG einschließlich ihrer Teile sind urheberrechtlich geschützt. Jede Verwertung außerhalb der Grenzen des Urheberrechtsgesetzes ist ohne Zustimmung der medatixx GmbH & Co. KG oder deren Rechtsnachfolger unzulässig und strafbar.

Microsoft und Windows sind eingetragene Warenzeichen der Microsoft Corporation. Zudem sind alle verwendeten Produktnamen und Warenzeichen Eigentum ihrer jeweiligen Besitzer.

Inhaltsverzeichnis

1	Übersicht	4
2	Einstellungen in den Systemparametern.....	5
3	Abrechnung.....	7

1 Übersicht

Die Abrechnungsart 1-Click bietet die Möglichkeit die Quartalsabrechnung direkt an die KV über eine sichere Verbindung zu schicken.

Hierfür ist das x.comcenter zu installieren und eine Teilnahme an KV-Connect notwendig. Die Anleitung zum x.comcenter ist SPhere bei x.isynet Anleitungen zu finden.

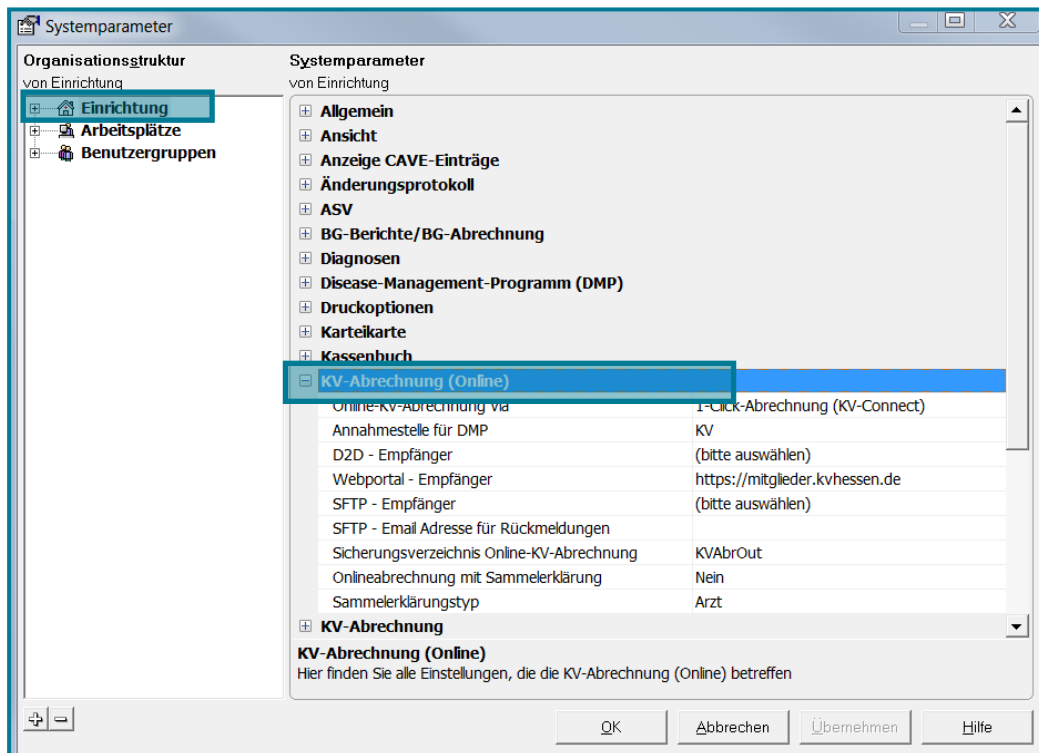
2 Einstellungen in den Systemparametern

(1) Öffnen Sie die Systemparameter

Direktbefehl: **PARA** -oder- Menü: **System – Verwaltung – Systemparameter**

(2) Öffnen Sie den Knotenpunkt **Einrichtung**

- Wählen Sie den Arzt aus für den die Abrechnung gemacht werden soll



- Öffnen Sie den Knotenpunkt **KV-Abrechnung (Online)**
- Nehmen Sie nacheinander in den rechten Feldern folgende Einstellungen vor:

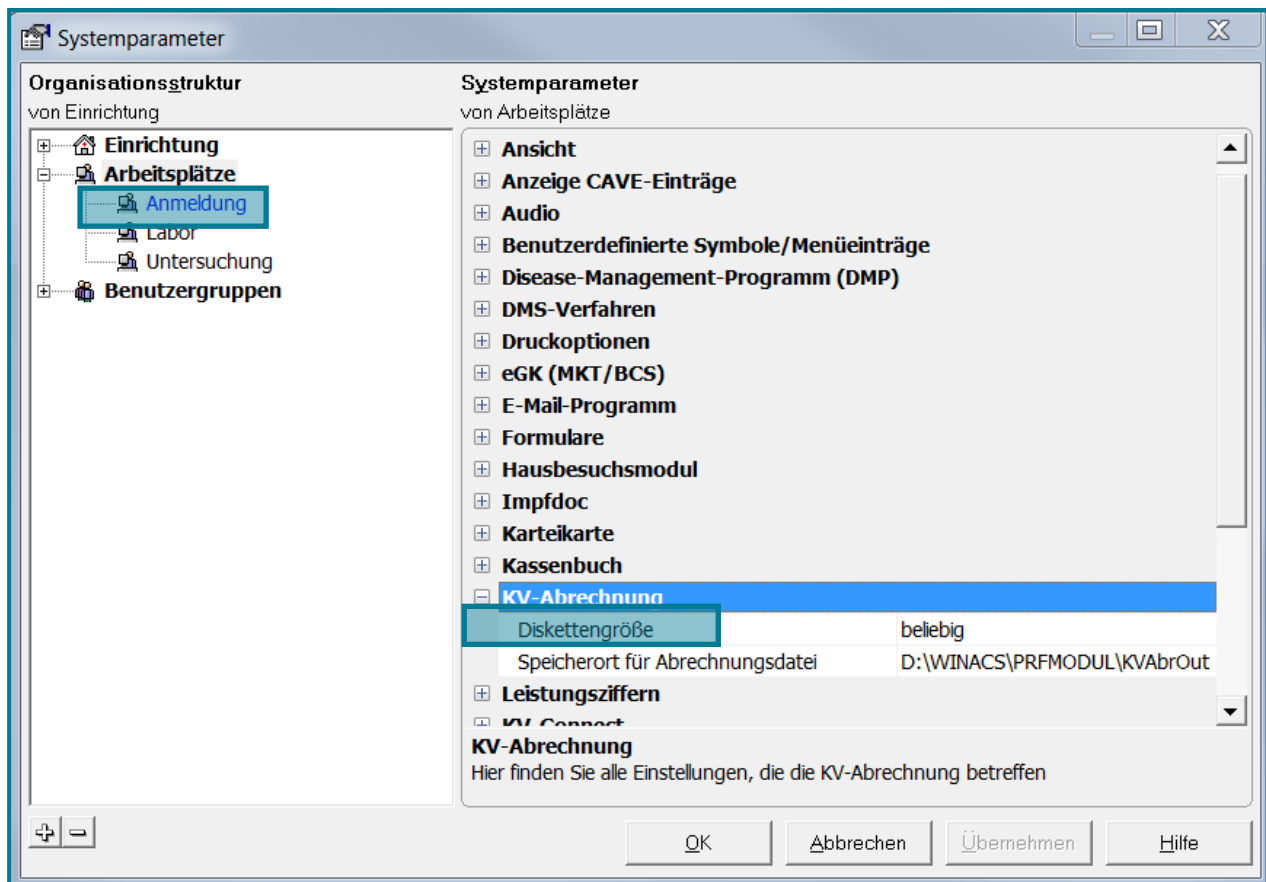
Online-KV-Abrechnung via	1-Click-Abrechnung (KV-Connect)
Annahmestelle DMP	
D2D – Empfänger	
Webportal – Empfänger	
SFTP – Empfänger	
SFTP – Email Adresse für Rückmeldungen	
Sicherungsverzeichnis Online-KV-Abrechnung	
Onlineabrechnung mit Sammelklärung	Ja
Sammelklärungstyp	Arzt

Hinweis


Die kursiven Angaben sind nur zu tätigen, wenn in Ihrem KV-Bereich eine Sammelklärung erwartet wird.

Die leeren Felder können unberührt bleiben.

- Bestätigen Sie die Eingaben mit **<Übernehmen>**

(3) Öffnen Sie links den Knotenpunkt **Arbeitsplätze**

- Wählen Sie den Knotenpunkt **KV-Abrechnung**
- Nehmen Sie die folgenden Einstellungen vor:

Diskettengröße	beliebig
Speicherort für Abrechnungsdatei	Rufen Sie über  das Verzeichnis WINACS\ORFMODULE\KVAbOut auf

- Bestätigen Sie Ihre Eingaben mit **<OK>**

3 Abrechnung

(1) Öffnen Sie die KV-Abrechnung

Direktbefehl: **KVAB** -oder- Menü: **Auswertung – Abrechnung – KV-Abrechnung**

KV-Abrechnung nach KVDT-Standard (KV-Connect)

Für die Abrechnung werden die Einstellungen von Dr. med. Doxx verwendet

Abrechnung: KVDT

Abrechnung für Quartal: 2. Quartal 2018

Ziffern prüfen: KV-Parameter...

Zusammenfassung

BäWü-Freiburg
Dr. med. Doxx
Dr. med. Müller
Dr. med. Schneider

Aktionen

Abrechnung
Protokoll
Prüfmodul
Datei verschlüsseln

KBV-Prüflisten

(keine vorhanden)

Online-Versand 1-Click-Abrechnung

Abrechnung versenden

Die verschlüsselte Abrechnungsdatei ist in folgendem Verzeichnis abgelegt:
D:\WINACS\PRFMODULE\KVAbtOut

Status

Gesamt

Teil

Datenpaket:

Beenden Hilfe

- Stellen Sie sicher, dass der richtige Arzt ausgewählt ist
- Wählen Sie das gewünschte Quartal aus (Standardmäßig wird das aktuelle Quartal verwendet)
- Gehen Sie von oben nach unten die folgenden vier Punkte durch:

Aktionen

Abrechnung
Protokoll
Prüfmodul
Datei verschlüsseln

(2) Nutzen Sie die Schaltfläche **Abrechnung**

Für die Abrechnung werden die Einstellungen von Dr. med. Doxx verwendet

Abrechnung:

Abrechnung für Quartal:

Ziffern prüfen:

Zusammenfassung

BäWü-Freiburg
Dr. med. Doxx
Dr. med. Müller
Dr. med. Schneider

Aktionen

KBV-Prüflisten

(keine vorhanden)

Online-Versand 1-Click-Abrechnung

Die verschlüsselte Abrechnungsdatei ist in folgendem Verzeichnis abgelegt:
D:\WINACS\PRFMODULE\KV\AbOut

Status

Abrechnung beendet

Gesamt

Teil

Abrechnungsdaten werden ermittelt
Keine abrechenbare Scheine vorhanden
Datenträger-Abschluß
Es sind Abrechnungsfehler aufgetreten
Abrechnung beendet

Datenpaket:

(3) Nutzen Sie die Schaltfläche **Protokoll**

Es wird Ihnen eine Liste der Fehler angezeigt.

Fehlerprotokoll (KV-Abrechnung)

Filter: Ansicht:

Gesamt

Patient	Arzt	Fehler-Nr.	Fehlertext
(10) Kohlmann, Christel	PD	5120	Abrechnungsdiaagnose mit ICD fehlt, Schein von Abrechnung ausgeschlossen!
(21) Mulgrew, Kate	PD	5160	Leistungsziffer fehlt, Schein von Abrechnung ausgeschlossen!
(24) Tester, Theodor	PD	0	PLZ fehlt
	PD	140	Ziffer 13252 (16.04.2014) ist für keine der beim Mandanten angegebenen Fachgruppen zugelassen.
	PD	160	Ziffer 13252 ist berichtspflichtig.
(26) Kinney, Brian	PD	15018	Keine Zonenangabe bei Besuchsziffer


Anzahl: 6

- Machen Sie einen Doppelklick auf den Fehler

Sie verzweigen automatisch in den Schein und können den Fehler beheben.

- Nutzen Sie danach erneut die Schaltfläche **Abrechnung**, da keine automatisierte Aktualisierung stattfindet

Tipp Um zu markieren, welche Fehler Sie bereits behoben haben, steht Ihnen das Korrekturprotokoll zur Verfügung.

- Nutzen Sie , um das Korrekturprotokoll zu öffnen

Korrekturprotokoll (KV-Abrechnung)


Absicht: KV-Abrechnung

Gesamt	Patient	Arzt	Fehler-Nr	Fehlertext	Kommentar	OK
▶ (14) Admas, Uwe		PD	150	Ziffer 11351 ist berichtspflichtig		<input checked="" type="checkbox"/>
(42) Muster, Winfried		PD	510	Ziffer 21220 (12.06.2017) wurde am gleichen Tag ohne Begründung doppelt eingetec		<input type="checkbox"/>
(82) Hentschel, Martin		PD	15018	Keine Zonenangabe bei Besuchsziffer		<input type="checkbox"/>
(119) Moos, Eva		PD	5120	Abrechnungsdiagnose mit ICD fehlt; Schein von Abrechnung ausgeschlossen		<input type="checkbox"/>

Letzte Änderung: -

Anzahl: 4

OK Abbrechen Hilfe

- Setzen Sie bei den bereits bearbeiteten Fehlern ein Häkchen 
- Fehler, die kein Kästchen zum Anhaken bieten, können mit einem Rechtsklick wie folgt auf Wunsch markiert werden:

OK bei allen Einträgen mit diesem Fehlertext setzen
 OK bei allen Einträgen mit diesem Fehlertext zurücksetzen

- Speichern Sie Ihre Angaben mit **<OK>**

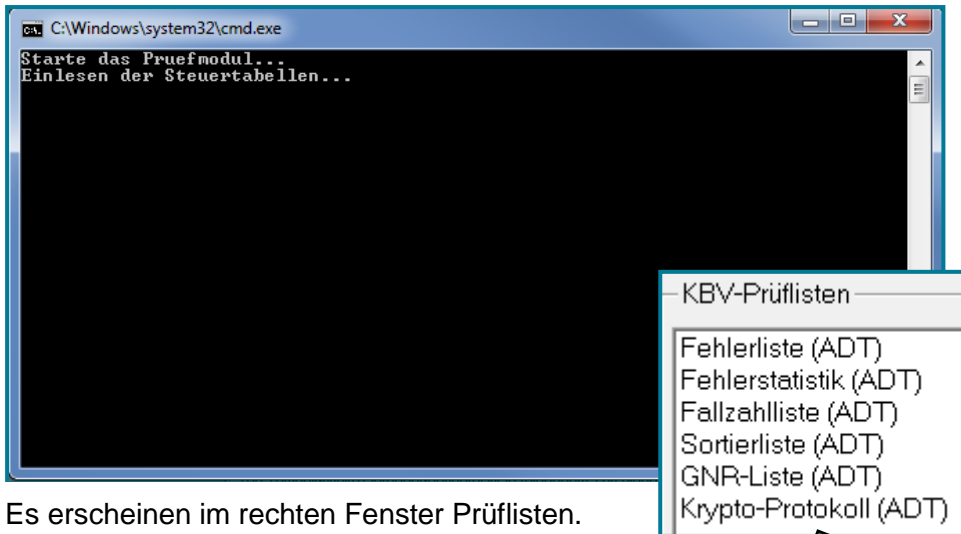
Um nun zu prüfen, ob noch Fehler zur Berichtigung ausstehen, wählen Sie oben links die Filtereinstellung  Filter: **Meldungen nach Korrektur**

Die unbearbeiteten Fehler werden Ihnen weiterhin angezeigt.

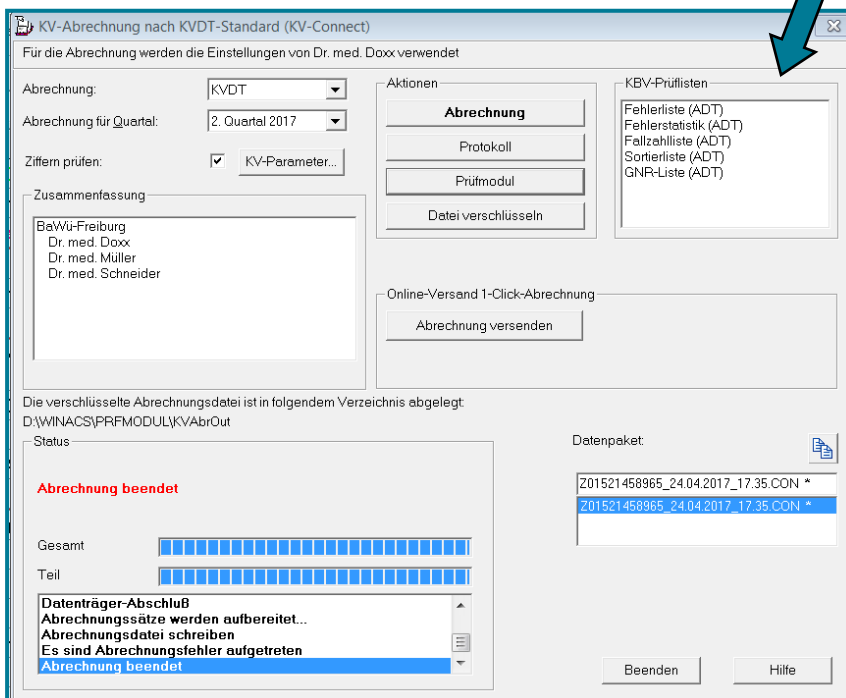
- Beheben Sie diese wie oben beschrieben
- Nutzen Sie wenn gewünscht erneut das Korrekturprotokoll, um eine Übersicht über die abgearbeiteten/ noch ausstehenden Fehler zu erhalten

(4) Nutzen Sie die Schaltfläche Prüfmodul

Das Prüfmodul startet automatisiert.



Es erscheinen im rechten Fenster Prüflisten.



Tipp

Erst wenn die Fehlerliste fehlerfrei ist, sollten Sie die Abrechnung abschicken.

- Machen Sie zur Kontrolle einen Doppelklick auf **Fehlerliste**

KBV-Prüfmodul Prüfprotokoll (KVDT, Praxis-Version)

Abrechnungsdatei:	Z01521458985_20.03.2015_12.36.CON	Erstellt am:	20.03.2015
Prüfdatum:	20.03.2015 12:36:54	Quartal:	1/2015
BSNR-Bezeichnung:	BaWü-Freiburg	BSNR:	521458985
Fälle/Scheine:		Prüfpaket:	2.07
Gesamtergebnis:	Ok. Die geprüfte Datei kann verschlüsselt und der KV übergeben werden.		

Das Prüfmodul hat keine Fehler gefunden.

In **Gesamtergebnis** wird Ihnen mitgeteilt, ob die Datei der KV zur Verfügung gestellt werden kann.

Die anderen Prüflisten geben weiteren Aufschluss über Fehler, Fallzahl, Pateinten und Aufteilung nach Mandant.

Beispiel Fehlerstatistik:

Fehlerstatistik KVDT Praxis-Version

Prüfdateien:	1	Prüfdatum:	20.03.2015
Status Ok/W/F/A:	1/0/0/0	Prüfzeit:	12:37:27
Abbruchfehler:	0	Version Prüfmodul:	XPM 3.2.4 30.10.2014
Fehler:	0	Version Steuerdatei:	KVDTP05.01/12015/74/03
Warnungen:	0		
Infos:	0		

Meldungsnr.	Anzahl	Fehlertext

Beispiel Fallstatistik:

KBV-Prüfmodul Fallstatistik (KVDT, Praxis-Version)

Abrechnungsdatei:	Z01521458985_20.03.2015_12.36.CON	Prüfdatum:	20.03.2015
Erstellungsdatum:	20.03.2015	Prüfzeit:	12:37:27
Prüfnummer:	Y/1/1207/36/216	Quartal:	1/2015
BSNR-Bezeichnung:	BaWü-Freiburg	BSNR:	521458985

Ambulant VKNR/KTAB	Name des Kostenträgers	Versicherten-Status			davon	
		M	F	R	Gesamt	Vorquartal
01602/00	DAK GESUNDHEIT	1	0	0	1	0
01605/00	Techniker Krankenkasse	1	0	0	1	0
07423/00	Deutsche BKK	1	0	0	1	0
18405/00	BKK vor Ort	2	0	0	2	0
48103/00	AOK Rheinl.-Pfalz/Saarl.	1	0	0	1	0
61125/00	AOK Baden-Württemberg	2	0	1	3	0
61409/00	BOSCH BKK	0	0	1	1	0
95301/00	IKK classic	3	0	1	4	0
Summe:		11	0	3	14	0

- Nutzen Sie die Schaltfläche **Datei verschlüsseln**

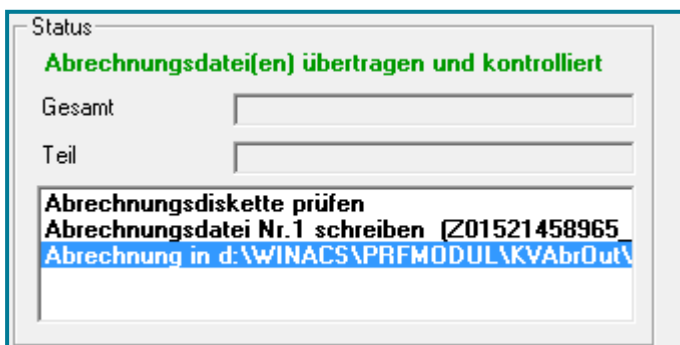
Die Datei wird verschlüsselt.

```

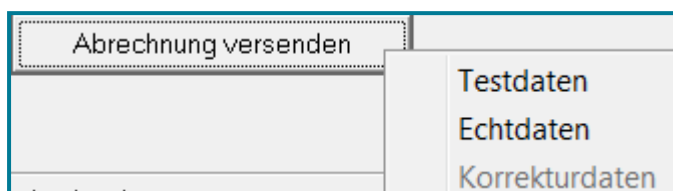
C:\Windows\system32\cmd.exe
Starte XKM-Konsole
Bearbeite Datei: Z01521458965_20.03.2015_12.36.COM
Komprimiere ...
Verschluessele ...
Schreibe Header ...

```

Unten rechts wird Ihnen das Ergebnis angezeigt.



(4) Übertragen Sie die Abrechnung über **Abrechnung versenden**



Sie haben dann die Wahl zwischen Test- und Echtabrechnung. bzw.

- Wählen Sie das Gewünschte

Hinweis Haben Sie einmal *Echtdaten* versendet, können Sie diese im Anschluss nicht noch einmal versenden. Stattdessen stehen Ihnen die *Korrekturdaten* zur Verfügung.

(5) Öffnen Sie das x.comcenter, um einzusehen, welche Abrechnungen verschickt wurden

Direktbefehl: **XCZ** -oder- Menü: **x.comcenter - Kommunikationszentrale**

Unter **Gesendete Dokumente** erhalten Sie eine Übersicht über bereits verschickte Abrechnungen.

