

**x.sms**  
**Anleitung**

Stand: 05/2021  
© Produkt der medatixx GmbH & Co. KG

Alle Werke der medatixx GmbH & Co. KG einschließlich ihrer Teile sind urheberrechtlich geschützt. Jede Verwertung außerhalb der Grenzen des Urheberrechtsgesetzes ist ohne Zustimmung der medatixx GmbH & Co. KG oder deren Rechtsnachfolger unzulässig und strafbar.

Microsoft und Windows sind eingetragene Warenzeichen der Microsoft Corporation. Zudem sind alle verwendeten Produktnamen und Warenzeichen Eigentum ihrer jeweiligen Besitzer.

## Inhaltsverzeichnis


<b>1</b>	<b>Einstellungen</b>	<b>4</b>
1.1	Freischaltung	4
1.2	Systemparameter	5
1.3	Aktuelle Einstellungen	6
1.4	Patientenstamm	7
<b>2</b>	<b>SMS</b>	<b>8</b>
2.1	SMS versenden	8
2.2	Vorlage erstellen	9
2.3	Signatur erstellen	9

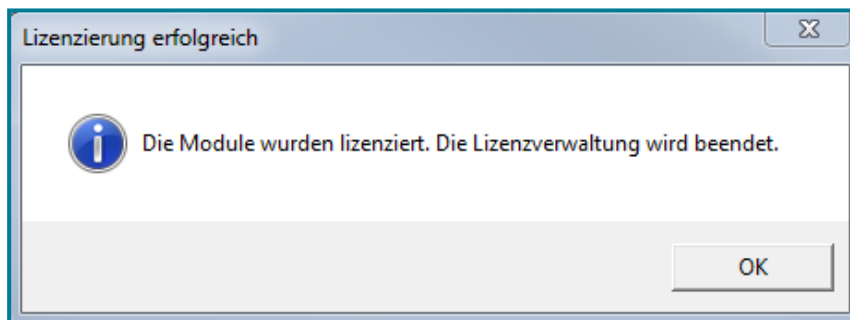
## 1 Einstellungen

### 1.1 Freischaltung

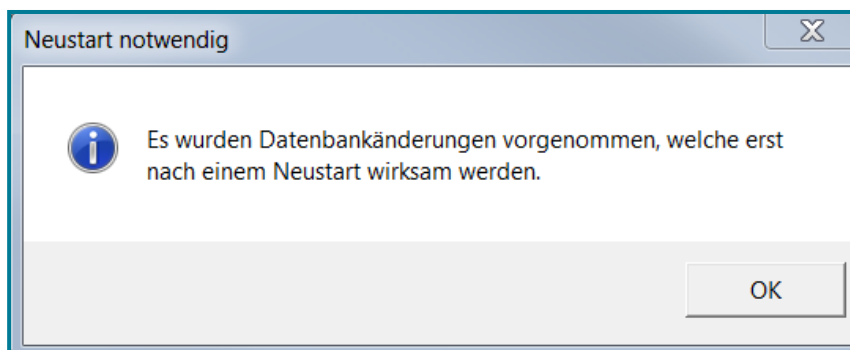
- Öffnen Sie die **Lizenzverwaltung**

Direktbefehl: LV    -oder-    Menü: System – Verwaltung – Lizenzverwaltung

- Setzen Sie ein Häkchen bei dem gewünschten Mandanten  Doxx (PD)
- Setzen Sie ein Häkchen bei dem gewünschten Modul  x.sms
- Nutzen Sie , um das Formular zur Lizenzierung zu erhalten
- Geben Sie den Freischaltcode ein
- Nutzen Sie



- Bestätigen Sie mit **<OK>**



- Bestätigen Sie mit **<OK>**
- Schließen Sie Ihre Praxissoftware, damit die Freischaltung wirksam wird

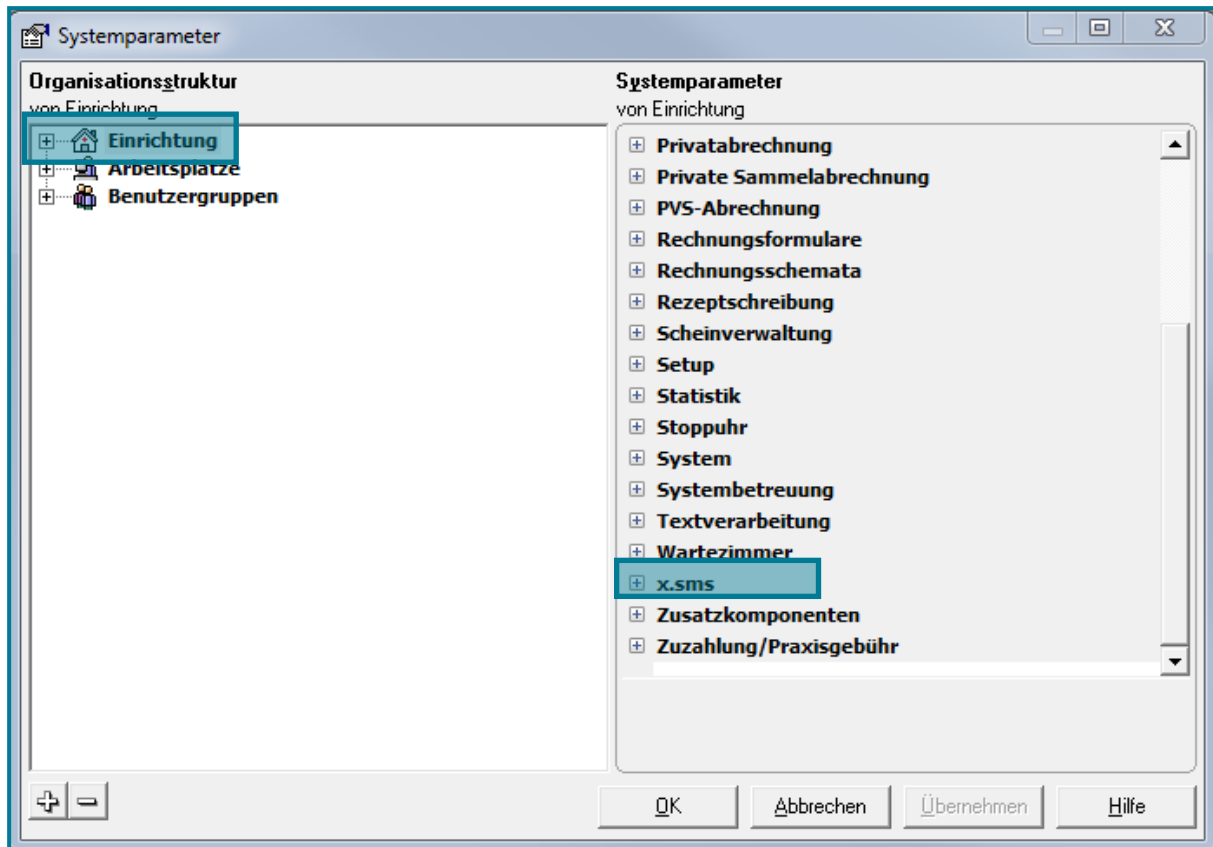
Nach dem erneuten Öffnen Ihrer Praxissoftware können Sie in der Lizenzverwaltung einsehen, dass die gewünschten Module nun freigeschaltet sind.

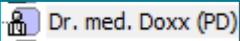


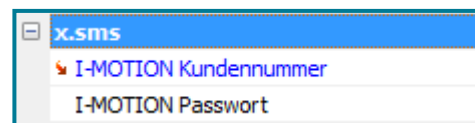
## 1.2 Systemparameter

- Öffnen Sie die **Systemparameter**

Direktbefehl: **PARA** -oder- Menü: **System – Verwaltung – Systemparameter**



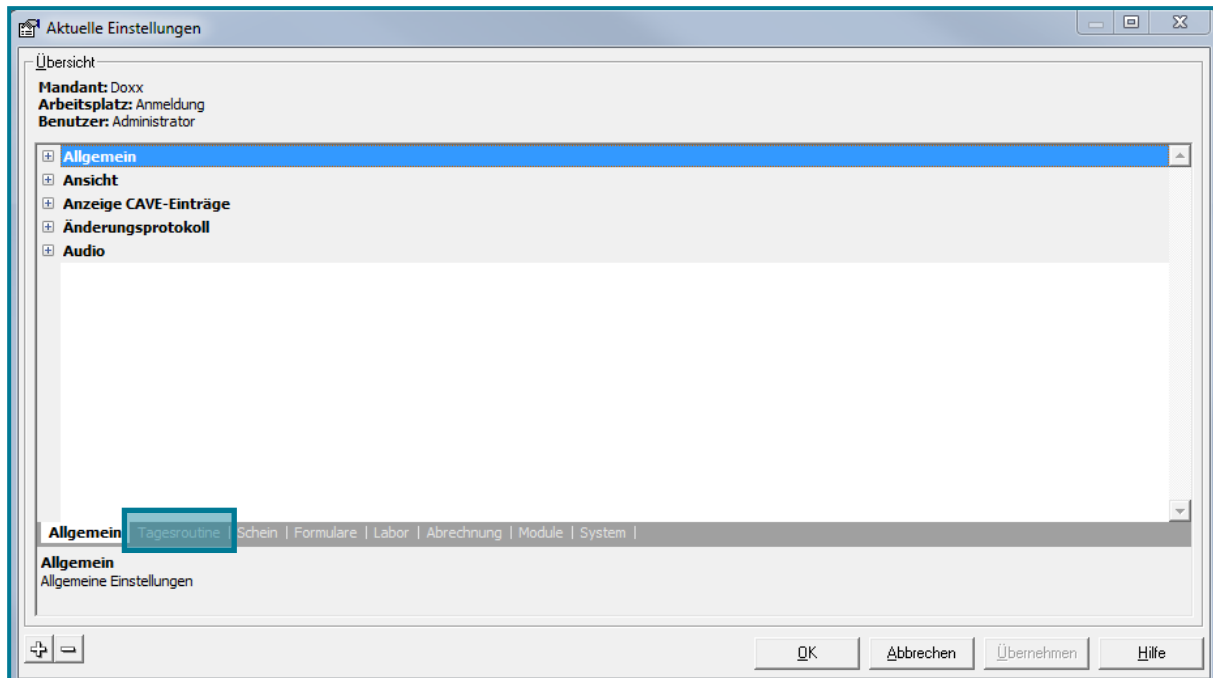
- Öffnen Sie den Knotenpunkt **Einrichtung**
- Wählen Sie den gewünschten **Mandanten** 
- Öffnen Sie den Knotenpunkt **x.sms**
- Hinterlegen Sie Ihre i-motion Kundennummer
- Geben Sie Ihr i-motion Passwort an
- Speichern Sie Ihre Angaben mit **<OK>**



### 1.3 Aktuelle Einstellungen

- Öffnen Sie die **Aktuellen Einstellungen**

Direktbefehl: **AE** -oder- Menü: **System – Verwaltung – Aktuelle Einstellungen**



- Wählen Sie das Register **Tagesroutine**
- Öffnen Sie den Knotenpunkt **Patientenverwaltung**

Patientenverwaltung	
Standardgeschlecht	autom. ermitteln
Standard-Statusergänzung	1 West
Warngrenze Alter	100
Zeitraum nach Geburt (in Tagen)	56
Mandantenprüfung	Keine Prüfung
farbl. Kennz. bei fehlender Chipkarte	Ja
Farbe bei fehlender Chipkarte	Rot
farbl. Kennzeichnung bei Privatpatient	Ja
Farbe bei Privatpatient	Gelb
Neuanlage prüft auf doppelte Patienten	Ja
Anzeige Gewicht in kg	Ja
Gebührenbefreiung ohne Abfrage eintragen	Nein
HV-Dialog ohne Abfrage öffnen	Nein
Standard-Versichertenart	M Mitglied
Geburtsdatum HV prüfen	Nein
Pflichtadressen bei Anlage Patient	zur Bearbeitung bitte hier klicken ->
Krankenkasse als Pflichtfeld	Nein
Hauptversicherten-Suchwort automatisch vergeben	Nein
Prüfung auf Einverständniserklärung für SMS-Versand	Ja

- Machen Sie die gewünschten Einstellungen bei **Prüfung auf Einverständniserklärung für SMS-Versand**
- Bestätigen Sie mit **<OK>**

## 1.4 Patientenstamm

- Rufen Sie den gewünschten Patienten auf
- Öffnen Sie den **Patientenstamm**

Direktbefehl: **PS** -oder- Symbol:  -oder- Menü: **Patient – Patientenstamm**

Allgemein | Erweitert | Adressen | Nummern

**Patient**

Nr./Suchwort: 24 | Tester Theodor

Rö./Archiv-Nr.: |

Name: Tester

Vorname: Theodor

Geburtsdatum: 11.11.1949 | Geschlecht: M Männlich

Anrede: Herr

Titel/Zusatz/Vorsatz: | | |

Straße/Nr.: Theeststraße | 12

LKZ/PLZ/Ort: | 76646 | Bruchsal >>

Ortsteil: |

Anschriftenzusatz: |

Postfach: |

PF-LKZ/PLZ/Ort: | | >>

Telefon/Fax: 0951 | 123456

Handy: 017618156502

[E-Mail:](#) |

Beruf: |

Abrech. PLZ: | SMS-Benachrichtigung: erlaubt

- Machen Sie bei **SMS-Benachrichtigung** die gewünschten Einstellungen
- Bestätigen Sie mit **<OK>**

SMS-Benachrichtigung: unbekannt

unbekannt
erlaubt
nicht erlaubt

## 2 SMS


### 2.1 SMS versenden

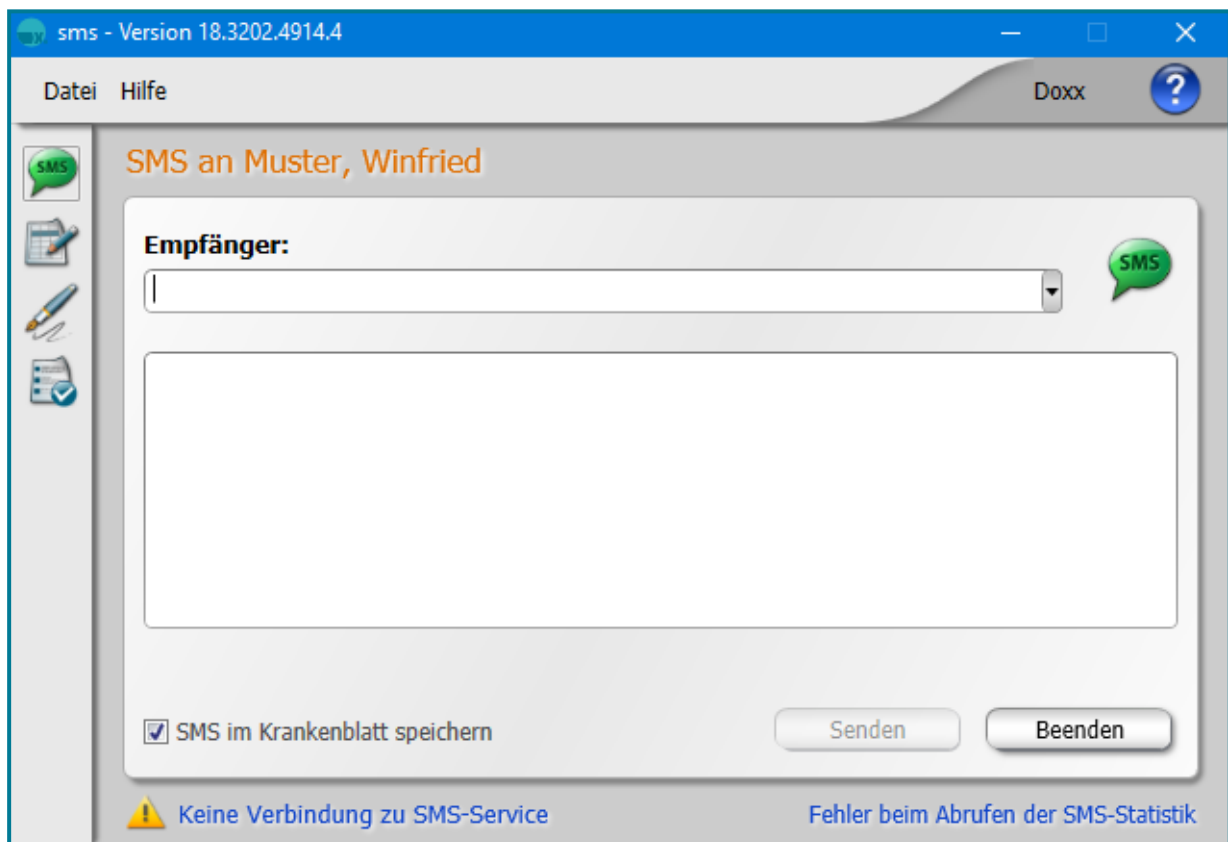
Direktbefehl: **SMSP**

-oder-

Menü: **Extras – SMS senden**

#### Hinweis

Alternativ können Sie auch  nutzen. Dieses Symbol finden Sie im Patientenstamm und in der Karteikarte.



- Geben Sie den gewünschten Text ein
- Nutzen Sie **Senden**, um die SMS zu verschicken
- Über **Vorlagen** v. öffnet Vorlagen-Auswahl können Sie auf bereits bestehende Vorlagen zurückgreifen

#### Tipp

Sie können SMS auch an einen beliebigen Patienten schicken. Nutzen Sie dazu den Direktbefehl: **SMSF** oder gehen Sie über folgenden Menüpfad: **Extras – SMS senden – an freie Nummer senden**.



## 2.2 Vorlage erstellen

- Erstellen Sie eine Vorlage mit



Vorlagen für  aktuellen Mandanten  alle Mandanten

Kürzel	Text

- Geben Sie den gewünschten Text ein

Kürzel	Text
Terminreminderung	Guten Tag, hiermit erinnern wir Sie an Ihren Termin in unserer Praxis am . .2021 um : Uhr.

- Nutzen Sie zum Sichern der Vorlage

Speichern

## 2.3 Signatur erstellen

- Nutzen Sie



Signatur verwalten

Signatur für Doxx

SMS immer mit Signatur versehen

Signatur einfügen      Speichern      Abbrechen

- Geben Sie die gewünschte Signatur ein

Signatur für Doxx

Praxis für Allgemeinmedizin  
Dr. med. Paul Doxx

- Nutzen Sie zum Sichern der Signatur

Speichern

### Hinweis

Um eine Übersicht über alle gesendeten SMS zu bekommen, nutzen Sie



### SMS-Protokoll

Protokoll für  aktuellen Mandanten  alle Mandanten

Pat.Nr.	Empfänger	Rufnummer	Mandant	KB	OK	Gesendet